

ENS RENOVEM

PROJECTE D'INTERVENCIÓ TÈCNICA PER A LA RENOVACIÓ I ADQUISICIÓ D'EQUIPAMENT I MOBILIARI

Fundació Privada Atendis



*Des de 1963
compromesos
amb la discapacitat
intel·lectual*

PRESENTACIÓ DE L'ENTITAT

IDENTIFICACIÓ

- * **Nom:** FUNDACIÓ PRIVADA ATENDIS
- * **Domicili:** Av. Can Roqueta, núm. 1E 08202-SABADELL
- * **Telèfon:** 93.717.10.02 **Fax:** 93.746.70.04
- * **Correu electrònic:** atendis@atendis.cat **Web:** www.atendis.cat
- * **NIF:** G-64821309
- * **Forma Jurídica:** Fundació
- * **Antiguitat:** 01/05/2008. L'antiga gestora dels serveis, l'Associació Pro Disminuïts Psíquics de Sabadell i Comarca data del 1963.
- * **Inscripció:** Núm. 2456 al Registre de la Generalitat de Catalunya Departament de Justícia, Direcció General de Dret i d'Entitats Jurídiques.

* [REDACTED] cada any en quantitat de [REDACTED]

* [REDACTED]

* [REDACTED]

ORIGENS I ACTUALITAT DE L'ENTITAT

- * La Fundació Privada Atendis és una entitat sense ànim de lucre, que desenvolupa la seva acció al servei de les persones amb discapacitat intel·lectual i a les seves famílies, i dins l'àmbit territorial de la Comarca del Vallès Occidental.
- * La Fundació sorgeix de la consolidada Associació Pro Disminuïts Psíquics de Sabadell i Comarca (APDP) que neix el 1963 de la necessitat de cobrir els serveis especials per aquest col·lectiu a la nostra comarca. Des del passat 1 de maig de 2008, la Fundació és l'entitat encarregada de gestionar les activitats assistencials que fins ara realitzava l'APDP.
- * La nostra Entitat és una de les pioneres en la creació de serveis per aquest col·lectiu a la nostra comarca, que va sorgir per donar resposta a les necessitats d'atenció, assistència i promoció personal, familiar i social a les persones amb discapacitat intel·lectual.

NÚMERO DE SOCIS ENTITAT: **150 socis** nominatius que tenen dret i vot i més de 500 col·laboradors.

NÚMERO DE VOLUNTARIS: **45 voluntaris** que donen suport a les activitats que dur a terme l'entitat amb les sortides externes, entre moltes altres accions.

Actualment gestiona i és titular dels següents serveis:

- * **Serveis d'Acolliment Residencial:** Centre Bauma (60 places) i Centre Casal Can Rull (41 places). **Servei d'Acolliment Residencial per a persones amb trastorns de conducta:** Centre Aral (30 persones). Servei iniciat novembre 2011
- * **Serveis d'Atenció Diürna Especialitzada:** Centre L'Aplec (36 places)
- * **Servei de Llar Residència:** Llar Residència Jacquard (14 places)
- * **Servei d'Inserció Laboral:** Centre SIL Taina

Actualment es dóna servei a unes **250 persones**, compta amb un equip de **190 professionals** i un pressupost anual al voltant de 6M d'euros anuals.



DESCRIPCIÓ DE LES ACTIVITATS I DELS SERVEIS

ACTIVITATS I SERVEIS GENERALS

- * La Fundació atén de forma especial les necessitats d'acolliment residencial i d'atenció diürna especialitzada de persones adultes amb discapacitat intel·lectual i amb necessitats de suport extens i/o generalitzat; la necessitat de llar-habitatge de persones amb discapacitat intel·lectual moderada i que estiguin integrades en serveis ocupacionals; així com l'orientació, formació i seguiment per a la integració laboral en empresa ordinària, de persones amb discapacitat lleu.
- * La Fundació ofereix diferents possibilitats de **serveis al col·lectiu de persones adultes amb discapacitat intel·lectual, amb garanties d'una atenció professional i especialitzada.**
- * En l'actualitat disposem de diversos serveis propis:

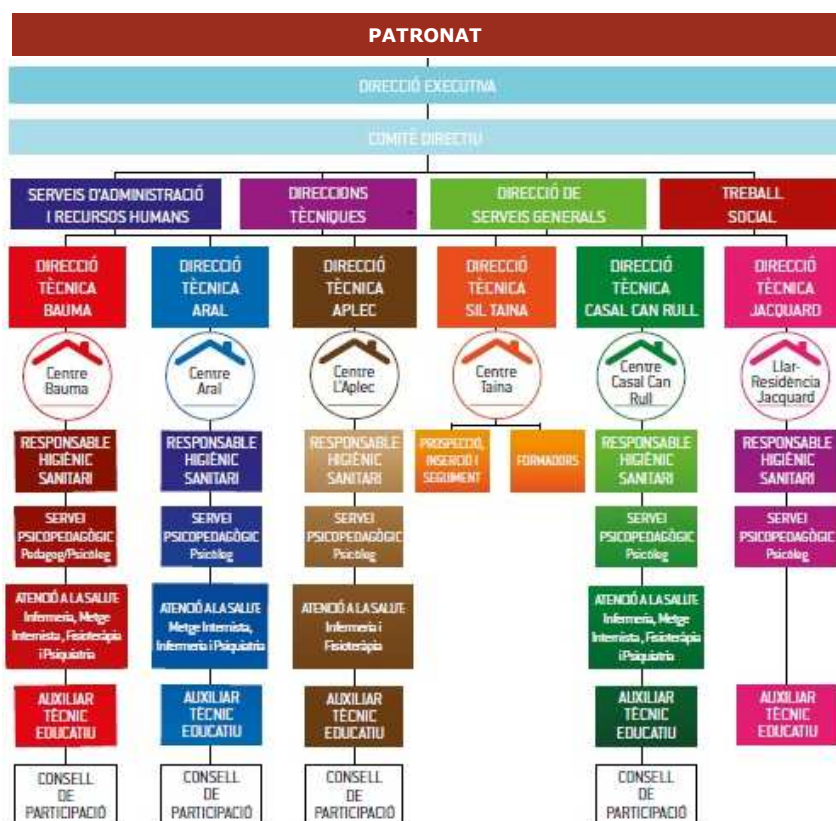
EDIFICI LA CARENA: localitzat a l' Av. Can Roqueta núm. 1E de Sabadell. Està destinat a persones amb gran discapacitat intel·lectual i patologies físiques greus. La ocupació actual és del 100%.	<ul style="list-style-type: none">• L'APLEC: Centre de Dia: 36 places• ARAL: Residència: 30 places• BAUMA: Residència: 60 places
CENTRE CASAL CAN RULL: ubicat al carrer Zorrilla núm. 30 de Sabadell. La seva ocupació actual és del 100 %. Els seus serveis van destinats a persones amb gran discapacitat intel·lectual i patologies físiques greus	<ul style="list-style-type: none">• Residència: 41 places
RESIDÈNCIA JACQUARD: localitzat al carrer Jacquard núm. 55 de Sabadell. El perfil dels seus usuaris és el de persones majors d'edat, amb possible integració a tallers ocupacionals i amb un grau de discapacitat moderada. La seva ocupació és del 100 %.	<ul style="list-style-type: none">• Llar-Residència: 14 places
TAINA: ubicat al carrer Puig Major núm. 63-65 de Sabadell. Les persones que trobem en aquest centre amb discapacitat lleugera. On s'intenta facilitar la seva reinserció laboral. Actualment es realitza el seguiment a unes 70 persones ja reinserides.	<ul style="list-style-type: none">• Servei d'Integració Laboral.• Cursos d'iniciació al Treball en el Sector Serveis.• Cursos de Formació Ocupacional.• Formació bàsica per a l'ocupació.

ORGANITZACIÓ I FUNCIONAMENT DE LA FUNDACIÓ

COMPOSICIÓ DEL PATRONAT DE LA FUNDACIÓ PRIVADA ATENDIS:

PRESIDÈNCIA	Josep Manuel SUÀREZ IBORRA
VICEPRESIDÈNCIA	Pere OBIOLS ARDERIUS
SECRETARIA	Rosa GRAELLS DOMINGO
VOCALS	Gabriel TORRAS BALCELL
	Joan ROVIRA PLANAS
	Pere OBIOLS ARDERIUS
	Joaquima JÚDEZ FAGEDA
	Montserrat TORRAS MAÑÀ
	Lourdes FERNÁNDEZ LLURBA
	Glòria LÓPEZ MASOLIVER
	Núria FRESNO GARBAYO
	Elisabeth GABAU VILA

ORGANIGRAMA DE L'ORGANITZACIÓ INTERNA



PROJECTE

FINALITAT / OBJECTIU
DEL PROJECTE

Objectiu: Ajudes tècniques, renovació d'equipament i mobiliari per a persones amb discapacitat intel·lectual i greus trastorns físics associats.

Necessitats

Les **patologies associades a la discapacitat intel·lectual comporten necessitats individuals concretes.**

Així, les persones ateses amb problemes de mobilitat (diplegies, hemiplegies, tetraplegia, escoliosi, cifosi, deformitats òssies, etc.) requereixen canvis posturals freqüents, ajudes a les transferències, etc., per tal de prevenir ulceracions i estats d'incomoditat amb el consegüent malestar.

Altrament, persones usuàries dels centres tenen necessitats menys tècniques assistencialment, però que són imprescindibles per a cobrir i optimitzar el seu benestar i la seva qualitat de vida.

Any rere any sol·licitem i rebem ajudes per **adequar els materials a les necessitats de les persones ateses**, per garantir una atenció de qualitat. Alhora es vetlla pel benestar dels i les professionals, proporcionant recursos que els **facilitin les tasques diàries.**

Gràcies als esforços de l'entitat i a les col·laboracions, hem adequat **materials** i hem adquirit **ajudes tècniques**. Tanmateix, alguns materials i equipaments requereixen d'una **constant renovació**, degut al gran ús que es fa amb ells. A més sortosament les persones que atenem van envellint i es veuen incrementades les necessitats d'equipament especialitzat.

En aquesta convocatòria 2018, sol·licitem ajuda per renovar i adquirir elements i materials pel Centre Aral, Centre Casal Can Rull, Centre Bauma i Centre l'Aplec, aconseguint així, una millor atenció d'assistència als usuaris i una modernització dels elements que han quedat obsolets.

Què sol·licitem

1. Per millorar el descans i atenció nocturna, el Servei porta a terme un treball multidisciplinar, amb un seguiment individual de les fases de son-insomni de tots els usuaris als quals atén. Els diferents professionals del servei: atenció directa, psicologia, infermeria, fisioteràpia, metge, etc., intervenen per controlar al màxim totes les variables que poden influir. Se segueixen pautes mèdiques-conductuals específiques, es duen a terme canvis posturals sistemàtics, etc. Amb això, s'aconsegueixen millores importants, però també repercuteix l'adequació material, com s'ha comprovat al llarg del temps d'intervenció.

Així, **disposar de llits articulats, coixins ergonòmics i matalassos de qualitat i altres elements de seguretat** millora l'estat anímic de les persones ateses, el grau de participació i/o atenció a les activitats diàries, etc., i està demostrant que es troben totalment vinculats al descans nocturn. **Si garantim un bon descans garantim una millor qualitat de vida.**

La **renovació dels llençols** adequats a les característiques de pells sensibles de gran part de les persones ateses. Així, uns llençols de punt especial, redueixen la irritabilitat de la pell, ofereixen una millor protecció vers úlceres i altres possibles alteracions i proporcionen una suavitat al tacte, optimitzant també, el descans nocturn. Necessitat també de renovació parcial de **cobrellits.**

Llits articulats, coixins i matalassos, llençols espacials, grua bipedestadora i accessoris, grua elevadora de transferència, sofàs, taulells, material infermeria...

2. Adquisició d'una **grua de bipedestació**

així com els complements necessaris per al seu

Adequat funcionament i **una grua elevadora**. Aquestes

dues grues, dirigides a les persones ateses al centre Casal Can Rull

es fan indispensables, ja que l'augment d'usuaris amb pluridiscapacitats requereix tenir un tipus d'equipament òptim per a la seva atenció, benestar, i també per facilitar els desplaçaments i els tractaments de fisioteràpia i mobilitat. Cal poder traslladar als usuaris amb la màxima comoditat i seguretat, també per als professionals que els atenen, ja que són ells els que suporten tot el pes de cada un d'ells.

3. Renovació **material per preparació, distribució i dosificació de medicació** en els serveis

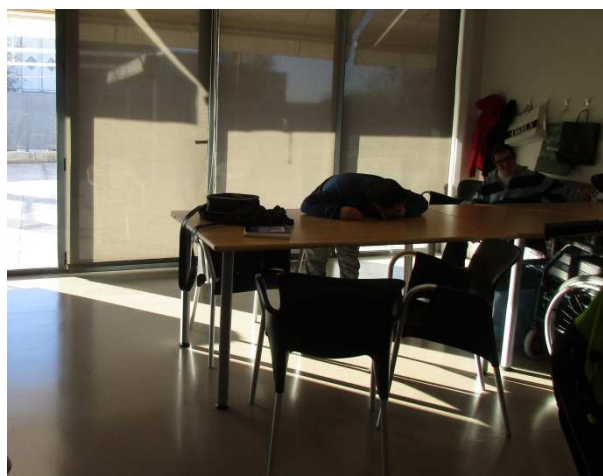
d'infermeria dels centres, per adaptar-nos a les normatives actuals per a l'òptima atenció de l'atenció i cura de les persones amb discapacitat. D'aquesta manera, la preparació de la medicació per a cada un dels usuaris es realitzarà de forma ordenada i permetrà optimitzar el temps dels professionals, els recursos disponibles i garantir un servei amb màximes garanties i seguretat.

4. L'ús intensiu del mobiliari de les diferents unitats de convivència- , fan imprescindible la

renovació del mobiliari de les sales d'estar. Són materials que reben molt moviment i que s'usen molt i que passats quasi 10 anys no aconsegueixen amb les condicions adequades. Per tan, s'han de renovar butaques de descans, els sofàs de 5 de les 9 unitats de convivència i gran part de les cadires que les persones ateses utilitzen diàriament per esmorzar, dinar, berenar, sopar i realització d'activitats així com **mobiliari exterior** dels diferents centres.

Finalment, és imprescindible millorar també, el **mobiliari** amb el que **el personal tècnic** dona atenció i servei a les persones amb discapacitat i que optimitzaran considerablement la seva atenció directa.

Amb tot, per disposar de l'equipament amb un òptim confort.



Millora de la qualitat de vida, del benestar, optimització del confort i la seguretat, excel·lència del servei ofert, bones condicions de treball

5. Millora del **confort** a la **zona ocupacional** diürna on es realitzen activitats amb instal·lació de **cortines**. Aules sense persianes amb molta entrada de llum i sol seguint els tendalls insuficients.

Es planteja també continuar **millorant** les aules **d'estimulació sensorial** espais que donen elevat confort i possibilitats especialment als usuaris amb pluridiscapacitat

L'avaluació de l'eficàcia de l'adquisició i adaptació de l'equipament es realitza mitjançant:

- ❖ Registre de seguiment diari de les hores de son-insomni de tots els usuaris.
- ❖ Valoració dels aspectes de salut associats amb la prescripció mèdica pertinent, i observació sistemàtica de l'evolució.
- ❖ Registre de les incidències associades a baixa mobilitat
- ❖ Seguiment de l'estat anímic i conductual de l'usuari durant el dia
- ❖ Seguiment d'activitats ocupacionals.
- ❖ Valoració de les millores en el personal d'atenció directa via comitè de seguretat i salut, avaluació riscos psicosocials, avaluació satisfacció, índex d'accidentalitat per sobrecàrrega...

Per això es **demanen els següents equipaments i materials**:

- ❖ Grua elevadora de transferència
- ❖ Grua bipedestadora especial
- ❖ Llits articulats, coixins, matalassos i roba de llit (llençols-cobrellits)
- ❖ Protectors, cinyells
- ❖ Material d'espais d'Estimulació Sensorial i cortines a aules d'activitats
- ❖ Material de Restauració
- ❖ Material preparació /dosificació de medicació
- ❖ Altres productes relacionats amb el mobiliari per a una òptima qualitat del servei



BENEFICIARIS

TOTAL BENEFICIARIS:
167

Usuaris de l'Edifici Can Roqueta: **Beneficiaris directes del projecte sol·licitat: 36 persones usuàries del Servei d'Atenció Diürna Especialitzada l'Aplec, 60 del Servei d'Acolliment Residencial Bauma i 30 del Servei d'Acolliment Residencial Aral.**

Usuaris del Casal Can Rull: **els beneficiaris directes són les 41 persones ateses del Servei d'Acolliment Residencial del centre.**

Els beneficiaris seran tots/es els/les usuaris/es dels Serveis especificats anteriorment que presenten patologies físiques greus, així com els professionals que els atenen.



PRESSUPOST i IMPORT SOL·LICTAT

DESCRIPCIÓ	SUBMINISTRADOR	COST "€"
Grúa de bipedestació especial	Karinter, S.L.	3.965,00 €
Grúa Eagle	Karinter, S.L.	920,00 €
Protectors i Salvafixs	Karinter, S.L.	1.542,00 €
Espatlleres i Cinturons Abdominals	Karinter, S.L.	2.186,22 €
Material medicació	Karinter, S.L.	3.094,50 €
Llits articulats, sofàs i taulells	Gerodan, S.Coop.	11.671,95 €
80 coixins i 30 matalassos	Somicat Catalunya, S.L.	2.217,60 €
2 cadires Click 9012RAS, Taquilles i Armaris	PMC Grup 1985, S.A.	938,37 €
Roba de llit plana	Zuri Zuri	1.010,40 €
Material Estimulació Sensorial	Movat Healthcare, S.L.U.	1.101,43 €
50 cobrellits	Ergovital Servicios Globales	1.112,50 €
Taula - Material Restauració	Oms y Viñas	495,55 €
Utilatge Restauració	Oms y Viñas	1.715,64 €
Cortines	Ergovital Servicios Globales	5.440,00 €
30 cadires amb braços	Turistocks, S.L.	1.823,25 €
Cadires (60) i taules exteriors	Turistocks, S.L.	2.777,62 €
	SUBTOTAL	42.012,03 €
	IVA	8.285,18 €
	SUMA TOTAL	50.297,21 €

SOL·LICITUD "LA CRIDA PER SABAELL" :

Grua Elevadora Eagle 920 €

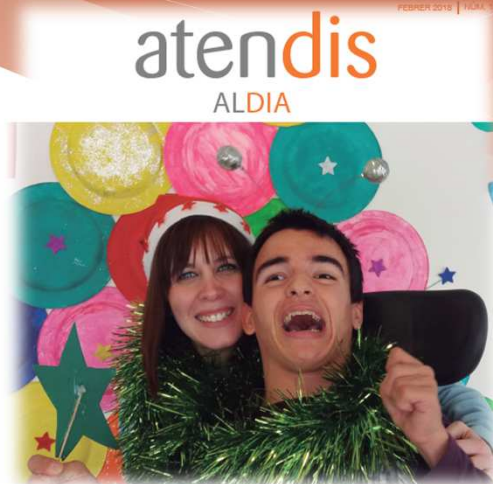
MÉS INFORMACIÓ



2016

MEMÒRIA

atendis
a.p.d.p



PLA DE COMUNICACIÓ

El pla de difusió previst es basa en la inclusió del projecte i totes les accions realitzades pel seu assoliment en el butlletí informatiu de l'entitat, que arriba als col·laboradors, professionals i familiars, així com a altres entitats vinculades.

D'altra banda, s'inclourà en la memòria d'activitats de l'entitat i també al butlletí semestral que es publica amb la informació del dia a dia sobre activitats i altres aspectes.

Finalment, l'ajuda es farà pública a través de la pàgina web de l'entitat (www.atendis.cat) i també a la pàgina de *Facebook* i al perfil de *Twitter* i *Instagram*.

ALTRES RECURSOS DEL PROJECTE

L'entitat ha estat pro-activa amb iniciatives per obtenció de recursos per a l'adequació i renovació de l'equipament i mobiliari pels usuàries i usuàries de l'entitat així com presentació del projecte a diverses entitats.

Així preveiem presentar el projecte global a diverses entitats amb l'objectiu que la suma de diverses ajudes permeti adquirir totes les necessitats incorporades

CONTACTE - COMUNICACIÓ

FUNDACIO PRIVADA ATENDIS

Av. Can Roqueta, 1E
08202 - Sabadell

Tel. 93.717.10.02 - **Fax.** 93.746.70.04

atendis@atendis.cat



@fundacioatendis



@FAtendis



@FAtendis