

“Canya a la Canya”

Fem fora les plantes invasores del Riu Ripoll de Sabadell

1. DADES DE LES ENTITATS RESPONSABLES

Presentació entitat :

L'Associació per la Defensa i l'Estudi de la Natura (a partir d'ara ADENC), és una entitat sense afany de lucre creada el 1982 amb la voluntat de defensar, estudiar i donar a conèixer el patrimoni natural del Vallès. Declarada d'utilitat pública, té una dilatada experiència en campanyes educatives i projectes de millora de l'entorn. Com a entitat de referència en el sector ambiental ha publicat diversos estudis i promogut campanyes de defensa del territori.

Dades d'identificació:

Associació per la Defensa i l'Estudi de la Natura (ADENC)

NIF: G-59074484

Adreça social: Ca l'Estruch. Carrer St. Isidre 140 - 08208 Sabadell

Adreça postal: Apt. correus 462 - 08200 Sabadell

Telèfon: 93 717 18 87

a-e: correu@adenc.cat

web: www.adenc.cat

Blog www.caminsplatejats.blogspot.com

Twitter [@Adenc1982](https://twitter.com/Adenc1982)

Facebook www.facebook.com/adenc.valles

2. DESCRIPCIÓ DEL PROJECTE I LES ACTIVITATS A REALITZAR

2.1 Introducció

Durant molts anys, des dels inicis de la industrialització, als anys 60-70 del segle passat, **el riu Ripoll havia estat una claveguera a cel obert**, molts ciutadans recorden l'aigua del riu baixant de diferents colors, en funció de la moda del moment. **Això ha anat canviant en els últims 20 anys** amb la construcció de depuradores d'aigües residuals als anys 90 i els rius, també el nostre, han anat recuperant amb el temps la qualitat de l'aigua, cosa que lentament, ha fet retornar els peixos, amfibis i ocells. Tal ha estat la transformació que ha patit el riu, que **s'ha convertit en una zona de lleure per a la ciutat**, i ara cada cap de setmana els camins que el voregen estan plens de ciclistes, corredors, caminadors, famílies... Però què li falta al nostre riu? aquesta pregunta se la van fer uns socis de l'ADENC el 2008 i la resposta: **al nostre riu li falta la vegetació de ribera**, i és així com va néixer el projecte de "Fes reviure el Ripoll" que duem a terme des de l'any 2009.

El bosc de ribera, amb una gran diversitat d'arbres i plantes, **contribueix a millorar la qualitat de les aigües** que, en el cas del Ripoll, provenen principalment de les depuradores i disten molt de les aigües que trobaríem de forma natural al riu. La vegetació de ribera **contribueix a la capacitat d'autodepuració del riu**, ja que a través de les arrels absorbeix contaminants com metalls i matèria orgànica que poden ser un problema si es troben en excés. **El bosc de ribera és una font d'aliment i refugi per la fauna**, afavorint l'establiment d'espècies amb requeriments ecològics més exigents, incrementant doncs la biodiversitat de l'ecosistema. Així mateix, afavoreix la presència d'espècies com alguns ocells insectívors, amfibis i ratpenats que ens ajuden a controlar les poblacions d'insectes (mosquits, mosca negra) que tantes molèsties ocasionen a la ciutadania.

2.2. La problemàtica de les plantes invasores al riu Ripoll

"Un dels principals problemes ecològics a escala global que provoca la destrucció dels hàbitats i la pèrdua de biodiversitat és la introducció i expansió d'organismes vegetals o animals exòtics invasors"

La Llei 42/2007, de 13 de desembre, del Patrimoni Natural i de la Biodiversitat, defineix una **espècie exòtica invasora** com "aquella que s'introdueix o s'estableix en un ecosistema o hàbitat natural o seminatural i que és un agent de canvi i amenaça per a la diversitat biològica nativa, ja sigui pel seu comportament invasor, o pel risc de contaminació genètica". Aquesta mateixa llei va establir que **les administracions públiques competents han de prohibir la introducció d'espècies exòtiques**, quan aquestes siguin susceptibles de competir amb les espècies silvestres autòctones, alterar la seva puresa genètica o els equilibris ecològics, d'acord al seu article 52.2. A més va crear, en el seu article 61.1, el **Catàleg espanyol d'espècies exòtiques invasores**, en el qual s'han d'incloure totes aquelles espècies i subespècies exòtiques invasores que constitueixin, de fet, o puguin arribar a constituir una amenaça greu per a les espècies autòctones, els hàbitats o els ecosistemes, l'agronomia, o per als recursos econòmics associats a l'ús del patrimoni natural.

Més concretament, **al riu Ripoll i al seu pas per Sabadell trobem la canya americana (*Arundo donax*), una de les plantes invasores més agressives que podem trobar a les nostres contrades** i que està **inclosa en el catàleg espanyol d'espècies exòtiques invasores**. Es tracta d'una espècie forània d'origen asiàtic amb un comportament molt invasor, que apareix en ambients amb condicions molt dolentes per a la supervivència d'altres plantes. Presenta un creixement molt ràpid, ja que les seves necessitats ecològiques són mínimes i per això pot créixer pràcticament en qualsevol indret, encara que estigui molt degradat. Té uns rizomes molt grans que es van estenent pel subsòl i fan que any rere any augmenti la superfície ocupada per la canya. **La presència de canya americana impedeix que a la zona del Riu Ripoll s'hi estableixin les espècies pròpies del bosc de ribera**, ja que forma masses molt compactes i impenetrables, ofegant qualsevol intent de germinació d'altres plantes autòctones.

2.3. Què volem fer?

El projecte que presentem té la voluntat de **retornar al riu Ripoll la vegetació de ribera que li és pròpia i que no aconsegueix desenvolupar-se** al seu pas per la ciutat de

Sabadell com a conseqüència de les masses impenetrables de la canya americana (*Arundo donax*) que s'hi han establert.

El bosc de ribera característic del nostre riu (que de fet, encara podem trobar aigües amunt, a Castellar del Vallès) hauria d'estar format per masses boscoses de diferents espècies distribuïdes des de la riba fins a la llera del riu. Així, a la riba del riu, ben aprop de l'aigua hauríem de trobar espècies que necessiten molta aigua per viure com el jonc (*Scirpus holoschoenus*), el lliri groc (*Iris pseudacorus*) o la salicària (*Lythrum salicaria*); ja més lluny de l'aigua a la ribera, hi trobaríem arbres i arbustos adaptats a inundacions periòdiques com el gatell (*Salix atrocinerea*), la sarga (*Salix elaeagnos*), l'aloc (*Vitex agnus-castus*), el freixe (*Fraxinus angustifolia*), l'àlber (*Populus alba*) o el pollancre (*Populus nigra*). (Figura 1)

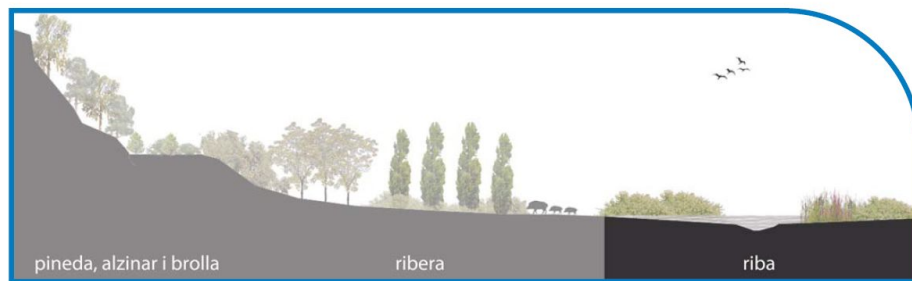


Figura 1. Vegetació potencial del bosc del riu Ripoll.

Tenint en compte com hauria d'estar format el bosc de ribera del riu Ripoll, amb aquest projecte proposem desbrossar una zona afectada per la canya americana (figura2), extraure els seus rizomes i finalment fer plantades d'arbres i arbustos amb individus d'espècies pròpies del bosc de ribera.

Objectius generals:

- Implicar a tota la ciutadania de Sabadell en la millora del nostre entorn de forma activa.
- Fomentar el coneixement de l'entorn natural de Sabadell i en concret dels seus ecosistemes lligats als rius i torrents.
- Donar a conèixer la problemàtica ambiental de la fauna i la flora exòtica invasora i el seu impacte sobre els nostres ecosistemes.

- Fer visible l'impacte de l'activitat humana sobre l'ecosistema fluvial, residus abocats, horta, pasturatge, infraestructures, accions col·lectives de millora de l'entorn.

Objectius específics:

- S'eliminarà de forma mecànica una superfície de massa de canya americana de 1.250m² a la vora de l'àrea d'esbarjo del molí de l'Amat al riu Ripoll (**figura 2**).
- Es plantaran almenys 500 plantes d'espècies típiques del bosc de ribera en la zona d'actuació.
- S'aconseguirà la màxima participació possible d'entitats (culturals, educatives, esportives, etc.) de Sabadell.
- Es facilitarà la implicació d'entitats involucrades en la integració de joves amb necessitat educatives especial (Andi Down Sabadell, Prolaboral Xalest i Xaloc).

2.4. On ho farem?

Les principals actuacions del projecte "Canya a la canya" es desenvoluparan en el tram de riu on l'ADENC ha treballat duent a terme activitats de recuperació del bosc de ribera des de l'any 2009 amb el projecte històric "Fes reviure el Ripoll". Més concretament, l'extracció mecànica de canya i les plantades d'arbres típics del bosc de ribera es realitzarà a la zona propera de l'àrea d'esbarjo del Molí de l'Amat (**figura 2**). Aquest espai està situat en un paratge bastant accessible on es podrà fer molt visible la millora que s'aconseguirà en el bosc de ribera. Existeixen dos camins a ambdues bandes de la ribera que es poden fer servir per contemplar tant la flora com la fauna que anirà fent-se seu aquest espai.

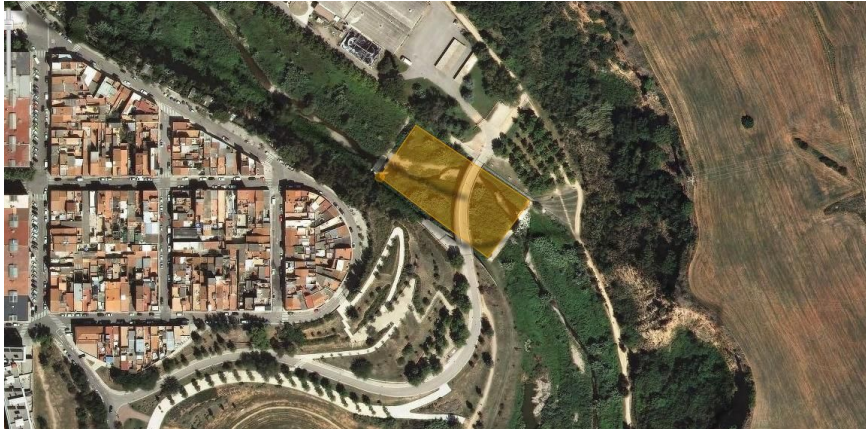


Figura 2. Zona d'actuació del projecte "Canya a la canya, 2017". Imatge extreta del visualitzador de l'Institut Cartogràfic i Geològic de Catalunya.

2.5. Com ho farem?

*La nostra proposta per a aquest 2017-2018 consistirà per una banda en l'**extracció mecànica d'una massa de vegetació de canya americana** en la zona propera a l'àrea d'esbarjo del Molí de l'Amat al riu Ripoll, i per una altra banda en l'**organització d'activitats de reforestació de plantes típiques del bosc de ribera obertes a la ciutadania.***

Participació ciutadana

Amb aquest projecte **es fomentarà la participació**, la responsabilitat i la implicació **de la societat sabadellenca en la millora del seu entorn**. De fet, el projecte està pensat com un exercici d'educació ambiental *in situ*, **afavorint una major consciència ciutadana envers als problemes ambientals**. A més en aquest projecte s'està treballant per tal de facilitar la participació de persones amb diversitat funcional i/o necessitats especials (persones amb discapacitats, en risc d'exclusió, gent gran,...). De fet des del 2009 han participat **tres entitats involucrades en la integració de joves amb necessitat educatives especials (Andi Down Sabadell i Xalest i Xaloc)**. Aquest any 2017 aquestes entitats **tornaran a participar tant en l'extracció de canya, plantades d'arbres i en la Festa del Riu**. D'altra banda comentar que a hores d'ara també **tenim confirmada la participació** en les activitats d'aquest projecte **de l'Institut Castellarnau de Sabadell** així com la **Fundació Autònoma**

Solidària que promou la participació voluntària de la comunitat de la **Universitat Autònoma de Barcelona**.

Finançament

L'ADENC iniciarà una campanya d'apadrinament d'arbres per tal de finançar les jornades de plantació d'arbres de bosc de ribera. Més concretament l'entitat ha habilitat un lloc web on els ciutadans poden escollir quines plantes volen apadrinar i que podran plantar el dia de la plantada i fer l'aportació econòmica corresponent <https://apadrinamentfesreviurelripoll.wordpress.com/>.

Amb aquesta acció de micromecenatge el que busquen és que molta gent faci una petita contribució al projecte, aconseguint els diners necessaris per poder continuar amb la reforestació de la riba del riu Ripoll. A més amb aquesta acció s'aconseguirà la participació dels padrins a les plantades posteriors, l'estima pel lloc i un seguiment ciutadà del projecte.

Difusió

Per tal de donar a conèixer el nostre projecte entre la ciutadania, fomentar la participació a les jornades de reforestació, aconseguir el màxim nombre de padrins possibles, i a la vegada donar a conèixer els valors naturals dels nostres rius, es farà difusió del projecte a través de la web de l'ADENC i de les xarxes socials, a través del correu electrònic i a totes les activitats de l'entitat. A més, s'organitzarà el proper 7 de maig la "8ª Festa del Riu" on es donarà a conèixer aquest projecte i la campanya d'apadrinament d'arbres per a les plantades <https://apadrinamentfesreviurelripoll.wordpress.com/>. Per a l'organització de la Festa del Riu, es comptarà amb la participació de diverses entitats del teixit social sabadellenques per tal de poder oferir als participants activitats d'educació ambiental per donar a conèixer l'entorn natural del riu així com activitats festives com l'actuació d'un pallaso i d'altres com la ioga i el reiki.

3. CALENDARI DE DESENVOLUPAMENT DEL PROJECTE

- **Gener-Desembre 2017:** Difusió del projecte “Canya a la canya” i la campanya d’apadrinament d’arbres convidant a ciutadania i les diferents entitats del teixit social sabadellenc a participar en el projecte.
- **Maig 2017:** Festa del Riu.
- **Maig -juliol:** Definició del projecte d’extracció mecànica de canya.
- **Setembre2017:** Feines d’extracció mecànica de la canya.
- **Octubre 2017:** Plantada
- **Novembre 2017:** Plantada
- **Desembre 2017:** Plantada
-

4. DESCRIPCIÓ DELS RECURSOS NECESSARIS

4.1. Recursos materials

- Materials de difusió i fotocòpies.
- Material divers per les actuacions de manteniment i voluntariat (guants, bosses escombraries, eines, cubells i carretons, refrigeri,...).
- Plantes autòctones per les jornades de plantació.
- Maquinària per a l’extracció mecànica de la canya.

4.2 Recursos humans (tant voluntaris com professionals)

- Personal encarregat de coordinar el projecte i gestionar-ne el desenvolupament.
- Personal encarregat de l’extracció de canya amb maquinària.
- Personal encarregat de col·laborar en l’extracció manual de canya i en la plantació de vegetació de ribera.
- Personal encarregat del disseny i impressió de materials de divulgació.
- Personal encarregat de la gestió de la web i difusió de la campanya d’apadrinament de plantes.
- Personal encarregat del monitoratge de les diferents activitats.

4.3. Recursos econòmics

Els recursos econòmics necessaris per al projecte són bàsicament per cobrir:

- Despeses del personal no voluntari.
- Despeses de material i de serveis.
- Despeses generals associades al projecte.

4.4 Ingressos previstos

Els ingressos previstos són:

- Fons propis de l'entitat.
- Finançament per micromecenatge de les jornades de plantació per part dels propis voluntaris participants.
- Ajut de Crida per Sabadell
- Es cercaran altres fons de finançament per a cobrir la part del pressupost corresponent als fons propis de l'entitat.
- Es cercaran altres fons de finançament per a cobrir la part del pressupost corresponent als fons propis de l'entitat.

5. PRESSUPOST DETALLAT

DESPESES PREVISTES

Despeses de personal	3.400,00
Coordinador tècnic	3.000,00
Monitors activitats	400,00
Despeses materials i serveis	5.850,00
Papereria i fotocòpies	250,00
Material divers per les actuacions de manteniment i voluntariat (guants, bosses escombraries, eines, cubells i carretons, refrigeri...)	200,00
Plantes autòctones	1.500,00
Extracció mecànica de canya	3.900,00
Despeses generals associades al projecte	750,00
Correus i telefonia	150,00
Assegurança	250,00
Gestoria fiscal, laboral i comptable	350,00

TOTAL DESPESES **10.000,00**

INGRESSOS PREVISTOS

Retorn social de la Crida	6.000,00
Micromecenatge i donatius	1.000,00
Fons propis	3.000,00

TOTAL INGRESSOS **10.000,00**

6. FITXA RESUM DEL PROJECTE (d'entre 10 i 15 línies)

El riu Ripoll, al seu pas per Sabadell, és actualment un espai degradat, mancat de la vegetació que li seria pròpia. Enloc del bosc de ribera format per Salzes, Pollancre, Verns, Freixes, i Liris grocs, trobem una espècie omnipresent, la canya americana, una planta exòtica i invasora, que impedeix el creixement d'altres espècies, empobrint l'ecosistema del nostre riu. Des de L'Associació per la Defensa i l'Estudi de la Natura (ADENC) lluitem per la restauració i conservació del riu Ripoll com a part fonamental del patrimoni natural de Sabadell així com defensem el dret dels sabadellencs a poder gaudir del Riu Ripoll com un espai natural ben conservat i no com un espai degradat i oblidat. El projecte "Canya a la canya" que es desenvoluparà al riu Ripoll, en una zona propera a l'àrea d'esbarjo del Molí de l'Amat, consisteix en recuperar entre tots els sabadellencs l'ecosistema fluvial del riu Ripoll, per una banda, eliminant una massa de vegetació de canya americana, i per una altra banda plantant arbres i plantes pròpies del bosc de ribera. Per fer-ho comptarem amb la participació de la ciutadania, ja sigui de forma individual o a través de les entitats que formen el teixit social de Sabadell i mitjançant una campanya de micromecenatge on tothom podrà apadrinar els arbres del bosc de ribera que vulgui plantar en les diferents accions de revegetació que es desenvolupin durant el projecte. Més informació a <https://apadrinamentfesreviurelripoll.wordpress.com/>.

7. LOGOTIP ENTITAT I PROJECTE

